



# Инструкции

## Как пользоваться выкройками

### ИЗМЕРЕНИЯ

При измерении фигуры на женщине должно быть надето белье или тонкая одежда; обувь следует снять. После измерения фигуры сравните свои измерения с типовыми по соответствующей таблице.

### ЖЕНСКИЕ РАЗМЕРЫ

Размер	36	38	40	42	44	46	48
Обхват груди, см	80	84	88	92	96	100	104
Обхват талии, см	58	62	66	70	74	78	82
Обхват бедер, см	86	90	94	98	102	106	110
Ширина спины, см	36	37	38	39	40	42	44
Высота груди, см	23,5	24	24,5	25,5	26	26,5	27,5
Высота бедер, см	18	18,5	19	19,5	20	20,5	21
Длина переда до талии, см	42,5	43	43,5	44,5	45	45,5	46,5
Длина спины до талии, см	41	41,5	42	42,5	43	43,5	44
Длина среднего шва брюк, см	63	64,5	66	67,5	69	70,5	72
Длина брюк, см	98	98,5	99	99,5	100	100,5	101

### БОЛЬШИЕ ЖЕНСКИЕ РАЗМЕРЫ

Размер	50	52	54	56	58
Обхват груди, см	114	118	122	126	130
Обхват талии, см	100	104	108	112	116
Обхват бедер, см	118	122	126	130	134
Высота груди, см	31	31,5	32	33	33,5
Высота бедер, см	20,5	21	21,5	22	22,5
Длина переда до талии, см	48	48,5	49	50	50,5
Длина спины до талии, см	44	44,5	45	46	46,5
Длина рукава, см	58,5	59	59,5	60	60,5
Длина брюк, см	99,5	100	100,5	101	101,5

### ДЕТСКИЕ РАЗМЕРЫ

Размер	2	4	6	8	10	12	14	16
Рост, см	94	102	114	126	138	150	162	168
Обхват груди, см	55	56	61	66	72	78	84	86
Обхват талии, см	52	53	56	59	63	67	70	72
Обхват бедер, см	58	62	67	72	78	84	90	92
Длина до талии, см	23	26	29	32	35	38	41	42
Ширина спины, см	26	28	30	32	34	36	38	39

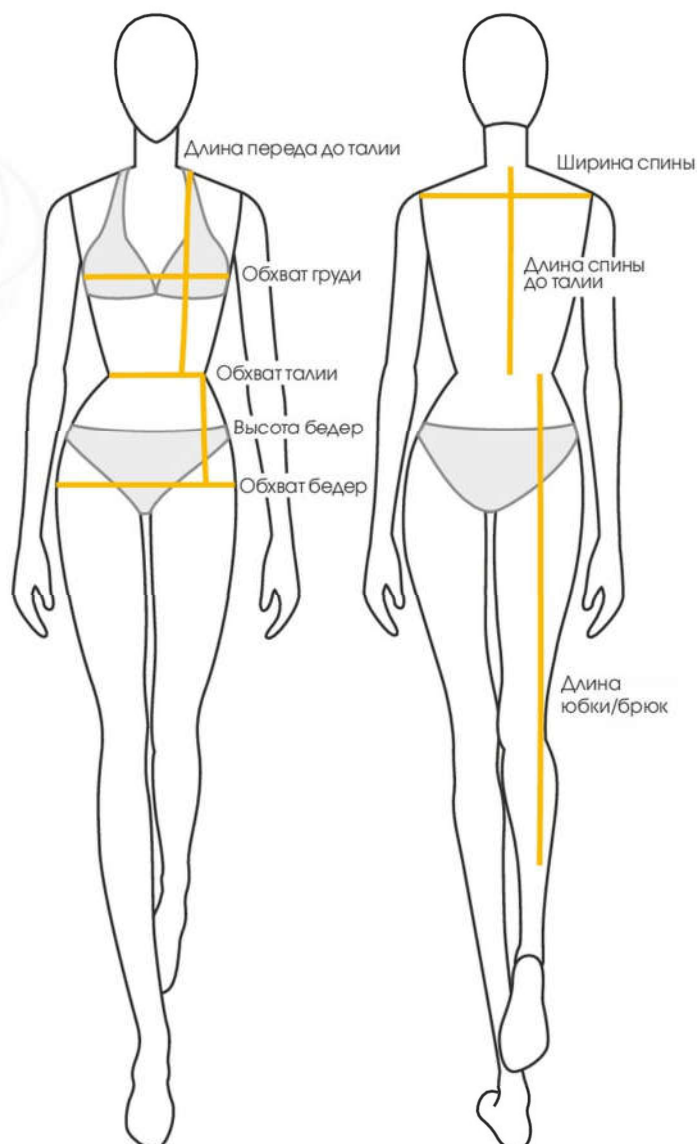
### ДЕТСКИЕ РАЗМЕРЫ (МАЛЕНЬКИЕ ДЕТИ)

Возраст, месяцев	3	6	9	12	18	24
Рост, см	62	74	80	86	90	94
Обхват груди, см	46	48	50	52	54	56

## Совет:

Чтобы измерения были более точными, попросите кого-то помочь вам с измерением.

К размерным признакам обхватов не следует добавлять величину «прибавка на свободу облегания», она уже учтена при построении лекал модели.



## РАЗМЕРЫ

Каждая модель представлена в трех размерах. Если ваш размер находится между указанными размерами, следует провести новую линию на равном расстоянии от линий соседних размеров.

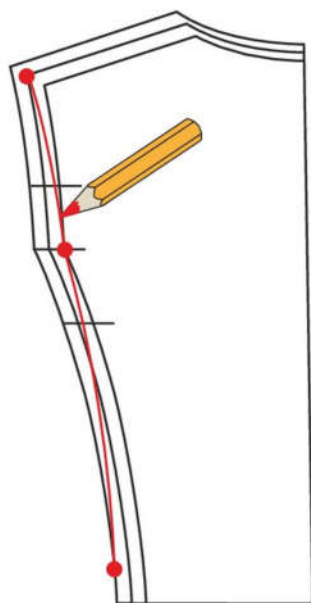
- Модели предназначены для женщин среднего роста 1,65 м.

## ЛЕКАЛА

Лекала деталей (выкройки) каждой модели представлены на двусторонних листах-вкладышах в масштабе 1:1.

## ЭСКИЗ


В описании работы приводится эскиз модели спереди и сзади.



## ПЛАН РАСКЛАДКИ

На уменьшенном плане раскладки показан один из способов рационального расположения лекал деталей на ткани. Лекала основных деталей пронумерованы.

Раскладка ткани может быть выполнена вдвое (ткань складывается вдоль пополам лицевой стороной внутрь, кромки совмещаются) или в разворот (ткань складывается в один слой, как правило лицевой стороной вверх). Сгиб ткани обозначен пунктирной линией, кромки ткани – сплошной линией.

- Знак «ножницы» , расположенный у края ткани, означает, что следует разложить ткань вдвое лицевой стороной внутрь, разрезать по сгибу и сложить отрезки лицевыми сторонами внутрь так, чтобы направление рисунка и ворса совпало.

## КАК ПОЛЬЗОВАТЬСЯ ЛИСТАМИ-ВКЛАДЫШАМИ

- Номер листа вкладыша (1-4), его сторона (А или В) и цвет линии контура показаны в описании модели.
- Вынуть листы-вкладыши, осторожно разогнув скрепки. Развернуть нужный лист.
- Вверху листа приведены номер модели, цвет линий контура и количество деталей кроя.
- Цифра, обозначающая номер детали, расположена на линии контура соответствующей детали.
- Найти все детали кроя на листе-вкладыше, ориентироваться на план раскладки и перечень деталей. Обвести контуры лекал всех деталей, а также все внутренние линии, контрольные знаки, цифры и надписи. Как правило, при соединении деталей изделия следует ориентироваться на контрольные знаки, обозначенные одинаковыми буквами, совмещая их (например, А и А, F и F).
- Скопировать лекала всех деталей и контрольные знаки на кальку и вырезать. Сверить наличие и соответствие деталей по плану раскладки и перечню деталей.
- Те линии лекал деталей, которые являются общими для всех трех размеров, вычерчены более жирной линией.
- Месторасположение карманов, пат, хлястиков и т.д. обозначено на лекалах сплошной линией. Оно относится к среднему из приведенных размеров и может быть скорректировано для двух других размеров.
- Подборта, подкройные обтачки горловины, проймы и т.д. обозначены на лекалах деталей сплошной линией и надписью *visà* и относятся к среднему из приведенных размеров.
- Если деталь изделия состоит из двух частей, их следует соединить по линии со звездочками **\*\*→\***.

## СИМВОЛЫ НА ЛЕКАЛАХ

.....	Линия меньшего размера
— · — · —	Линия среднего размера
————	Линия большего размера
— — — —	Перегнуть
- - - - -	Линия строчки
**→*	Линия совмещения двух частей одного лекала, которое не уместилось на листе-вкладыше целиком
← — — — —	Линия середины переда/спинки в случае, когда она не совпадает по направлению со срезом
→ — — — —	Направление нити основы (долевой нити)
┌ — — — —	Контрольный знак
┌ — — — —	Вход; разрез
┌ — — — —	Складка и ее направление
┌ — — — —	Петля; отверстие
▲ — — — —	Застежка-молния
○ — — — —	Пуговица
┌ — — — —	Месторасположение кармана
┌ — — — —	Крючок и петля; воздушная нитяная петля

**ВАЖНО:** Перед выкраиванием деталей изделия можно выполнить макет изделия: склеить скотчем бумажные лекала и подогнать лекала по своей фигуре.

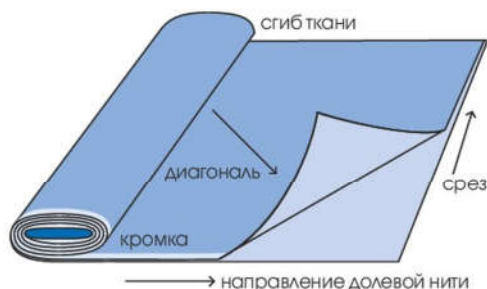
## РАСКРОЙ

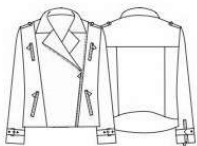
Детали даны БЕЗ ПРИПУСКОВ НА ШВЫ И ПОДГИБ НИЖА!

- Разложить ткань на столе так, как показано на плане раскладки. Разложить лекала деталей на ткани по плану раскладки, учитывая направление нитей основы (на трикотаже – направление петельных столбиков), и проколоть булавками.
- Обвести лекала деталей остро заточенным портновским мелом и выкроить. Детали изделия из ткани должны быть выкроены с припусками на швы. Как правило, для соединительных швов (боковые, шаговые, продольные срезы рукавов, срезы кокеток, срезы деталей карманов и т.д.) – 1–1,5 см, для краевых вподгибку (низ изделия, низ рукавов, верхний край накладного кармана и др.) – 3–4 см, для краевых обтачных – 0,7–1 см.
- Рекомендуется проложить ручную строчки прямых стежков по линиям швов, линиям середины, линиям перегибов лацканов и т.п.

## Совет:

При раскладке ткани в разворот (в 1 слой) важно перевернуть лекало парной детали на другую сторону, чтобы получить, например, правый и левый рукав.





### Suplemento 2. Cara B.

Trazo color Marino.

Tallas 38-42-46

Número de piezas: 10

✦ **Material necesario:** 1,80 m x 1,50 m de ancho en polipiel. 1,35 m x 1,50 m de ancho en forro. 2 hombreras. 1 cremallera metálica de 10 cm. 4 cremalleras metálicas de 15 cm. 1 cremallera metálica desmontable a medida. 2 hebillas de 3 cm. 6 arandelas. 6 tachuelas. Hilo Coselotodo de Gütermann.

✦ **Corte:**

En polipiel cortar:

1. Delante, cuatro veces, dos de ellos para vistas.
2. Costadillos delante, dos veces.
3. Canesú, uno doble.
4. Detrás, dos veces.
5. Costadillo detrás, dos veces.
6. Fajín detrás, uno doble.

do la cremallera intercalada en el delante izquierdo, volver colocando planos los delanteros y pasar doble pespunte sobre las costuras.

Unir costadillos con detrás, coser costura centro espalda, canesú y fajín detrás; pasar doble pespunte en todas las costuras. Coser lados y hombros.

Coser y volver las charreteras, aplicar en los hombros según aplomos patrones, sujetar con hilván en las sisas.

Cerrar mangas y aplicar a sisas según aplomos, coser, pespuntear costuras.

7. Manga, dos veces.
  8. Cuello, dos dobles.
  9. Charretera, dos veces.
  10. Trabillas mangas, dos veces.
- Dos fondos bolsillo según trazo do patrón 2.

Cuatro tiras de 4 x 2 cm más costuras, para trabillas.

Dos rectángulos de 10 x 6 cm más costuras, para vivos bolsillo simulado delante derecho.

Cuatro rectángulos de 15 x 6 cm más costuras, para vivos bolsillo delante y mangas.

Tres rectángulos de 10 x 2 cm más costuras, para fondo bolsillo simulado delante derecho y cremalleras mangas.

En forro cortar:

Igual los patrones 2, 3, 4, 5, 6 y 7. Dos fondos bolsillo según trazo do patrón 2.

✦ **Confección:** Confeccionar bolsillo simulado de vivos con cremallera en el delante derecho: marcar el emplazamiento del bolsillo de ojal con un hilván. Colocar la tira (rectángulo) para vivo bolsillo simulado centra-

Coser y volver las trabillas de 4 cm largo, aplicar una sobre la costura de la manga y otra en el centro según emplazamiento, fijar con pespunte.

Coser y volver las trabillas mangas, pespuntear, aplicar los ojalas metálicos y la hebilla, pasar por las trabillas de las mangas y abrochar.

Pulir delanteros con vistas y confeccionar cuello solapa según explicación modelo 5 y señal A. Hacer dobladillo en base prenda, aplicar hombreras, forrar chaqueta y aplicar tachuelas en cuello, vistas y charreteras.

da sobre el hilván, derecho con derecho y pasar un pespunte formando rectángulo alrededor del hilván central de 2 cm de ancho para formar los vivos de 1 cm (dependiendo del grosor de la tela o si se desea un vivo más ancho o más estrecho, marcar el rectángulo un poco más grande o más pequeño, pero quedando siempre centrado el hilván que marca la abertura del bolsillo). Cortar las dos telas del tejido (prenda y vivo) por el centro del rectángulo sin llegar a los extremos y cortar éstos con dos piquetes en los ángulos, girar el bias hacia el interior, planchar las costuritas abiertas y doblar dejando un vivo de 1 cm a cada lado de la abertura, sujetar éste con un punto atrás en la misma costura por el interior y por el revés fijar los extremos haciendo un pequeño pliegue. Coser los bordes entre sí por el derecho para mantener el bolsillo bien cerrado. Aplicar la cremallera por el revés centrada en la abertura. Cortar un retal del mismo género de 3 cm ancho por el largo de la abertura del ojal y colocarlo por el revés, sujetar éste alrededor al final de los vivos para mantener el bolsillo cerrado.

Confeccionar igual las aberturas mangas con cremallera.

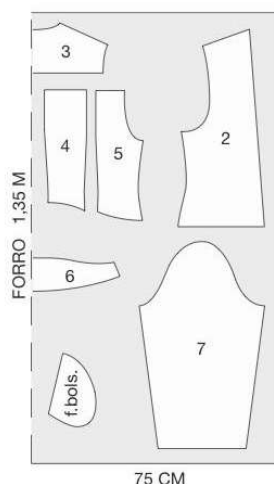
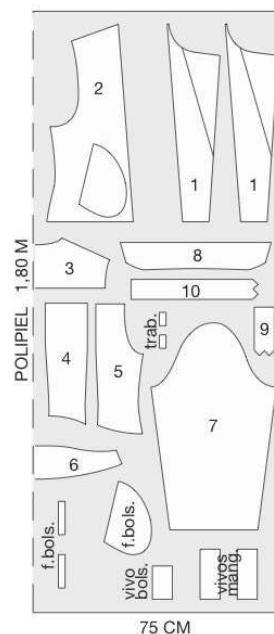
**Confeccionar bolsillos de vivos con cremallera:** Marcar el emplazamiento del bolsillo con un hilván. Colocar la tira (rectángulo) para vivos bolsillo delante centrada sobre el hilván, derecho con derecho y pasar un pespunte formando un rectángulo alrededor del hilván central de 1,5 cm. de ancho para formar los vivos de 1 cm (dependiendo del grosor de la tela o si prefieres un vivo más ancho o más estrecho, marca el rectángulo más grande o más pequeño, pero quedando siempre centrado el hilván que marca la abertura del bolsillo). Cortar las dos telas (prenda y vivo) por el hilván central sin llegar a los extremos y cortar estos con dos piquetes en los ángulos, girar el bias ha-

cia el interior, planchar las costuritas abiertas y doblar dejando un vivo a cada lado de 1 cm ancho; sujetar en la misma costura por el interior y fijar los extremos. Coser los bordes entre sí por el derecho para mantener el bolsillo bien cerrado. Aplicar la cremallera por el revés centrada en la abertura. Colocar un fondo bolsillo en el bias de abajo entornado con un punto de lado, coser el otro fondo a lo largo del vivo superior y unir los dos fondos con un pespunte alrededor.

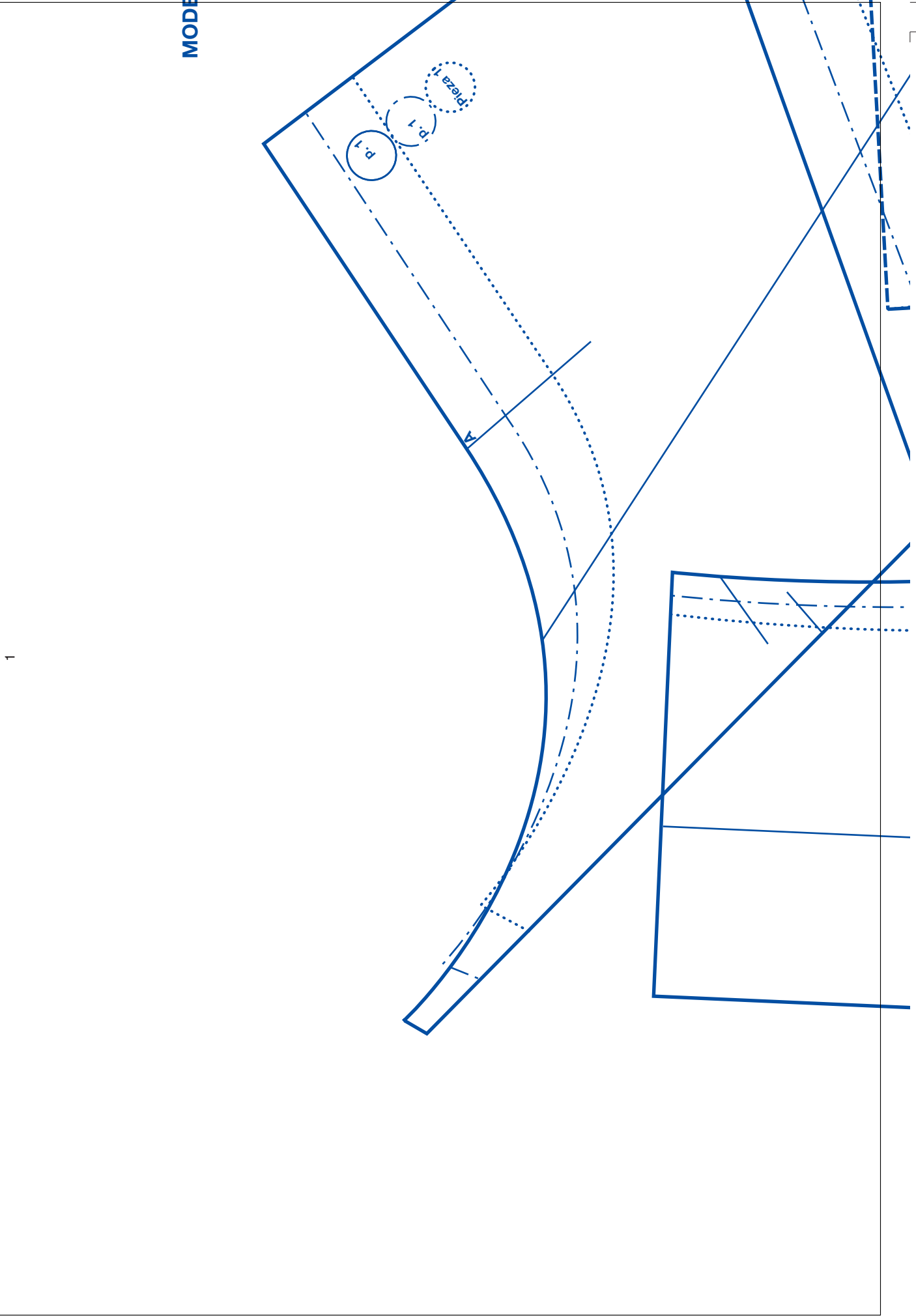
Separar los dos lados de la cremallera desmontable e hilvanar uno en el borde delante derecho y otro en el borde costadillo delante izquierdo.

Coser costadillos con delante derecho con derecho, quedan-

### PLANO DE CORTE

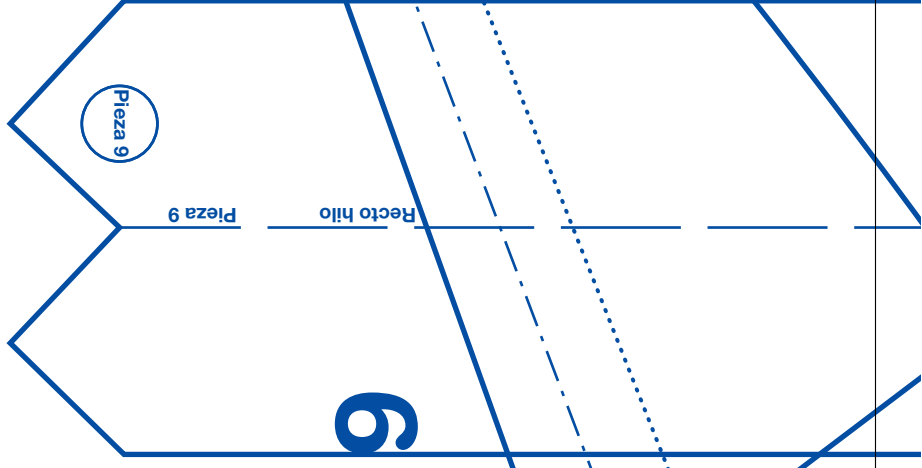


MODEL C

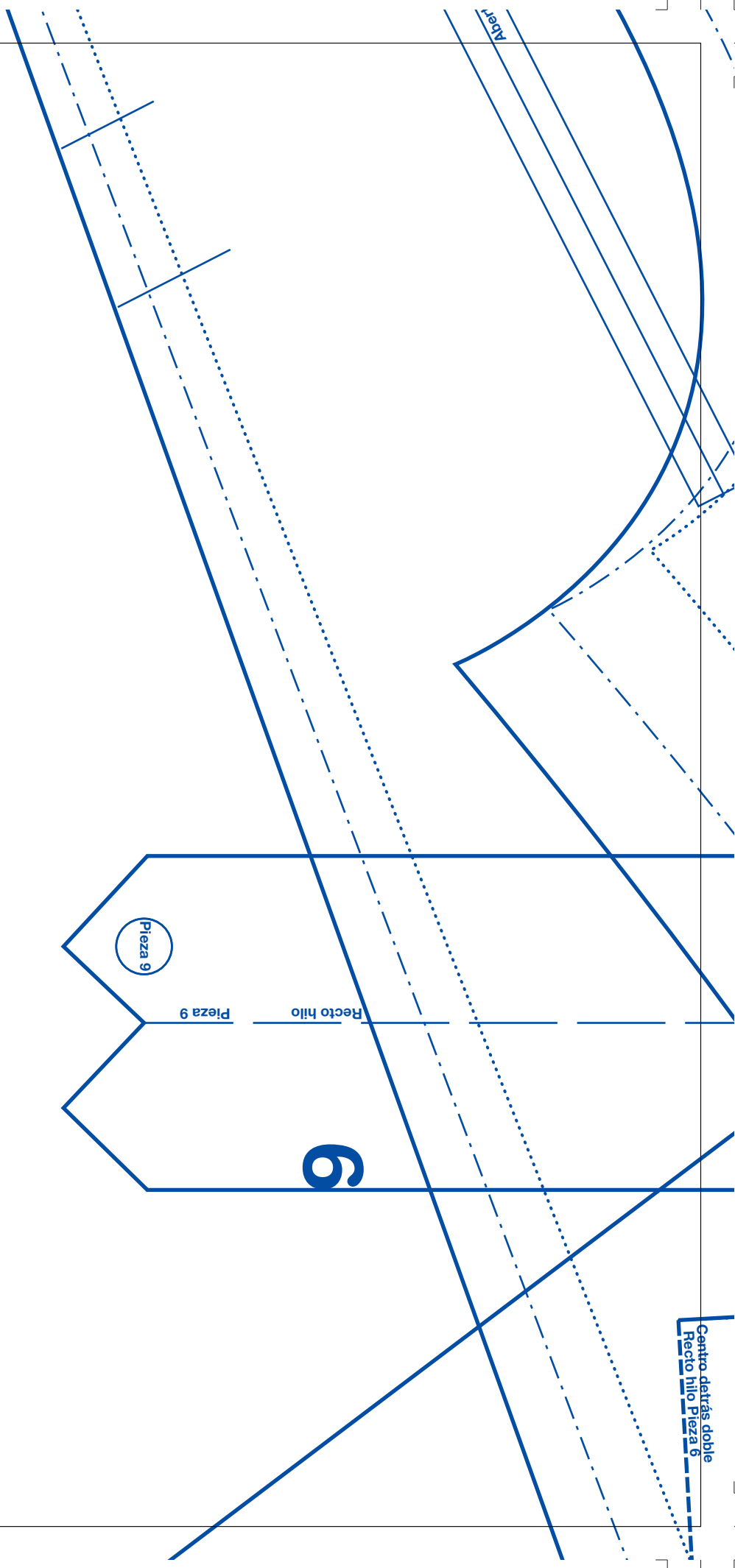


**MODELO 7 Marino. Biker negra. Piezas 1 a 10.**

2



6

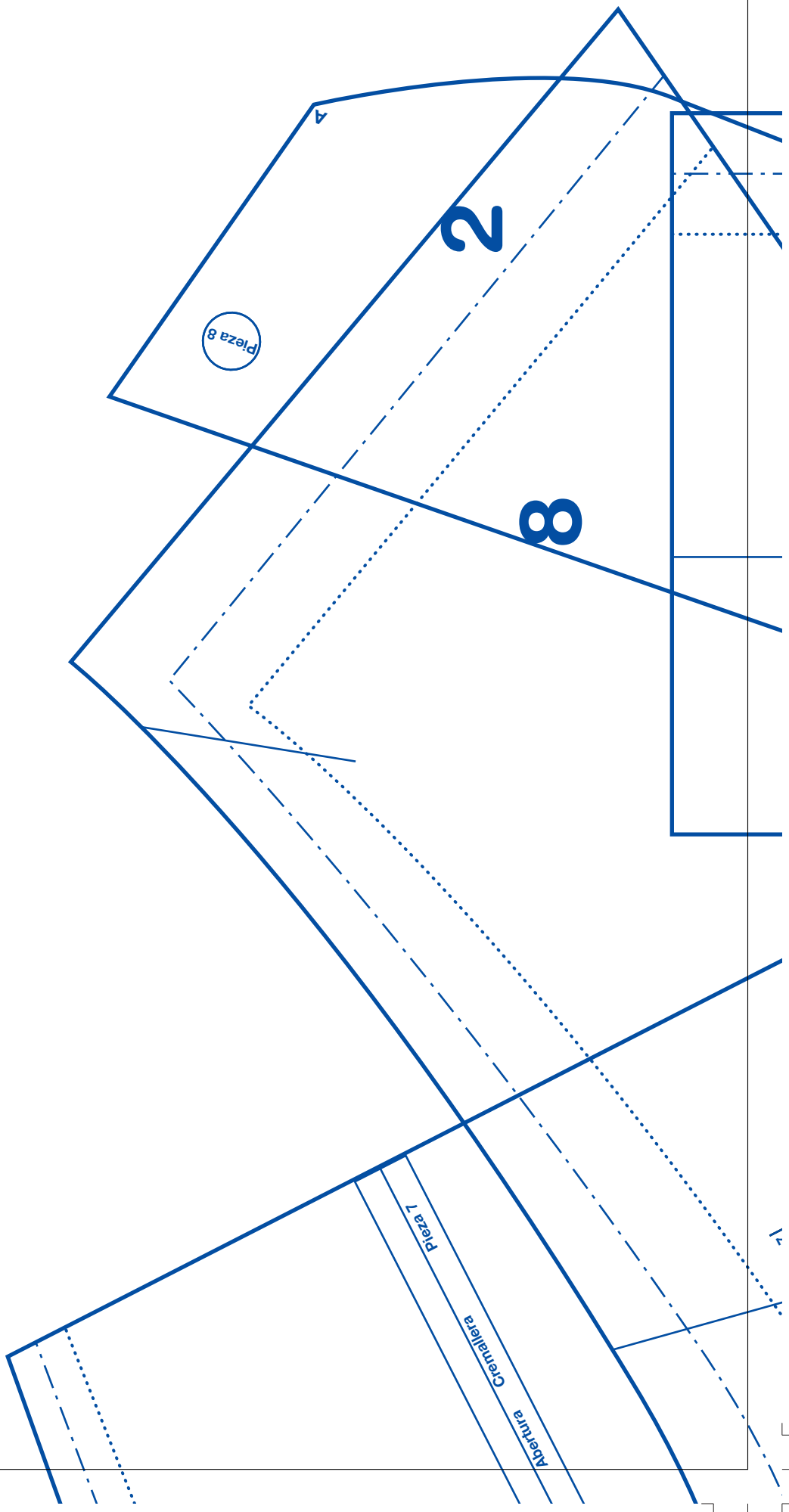


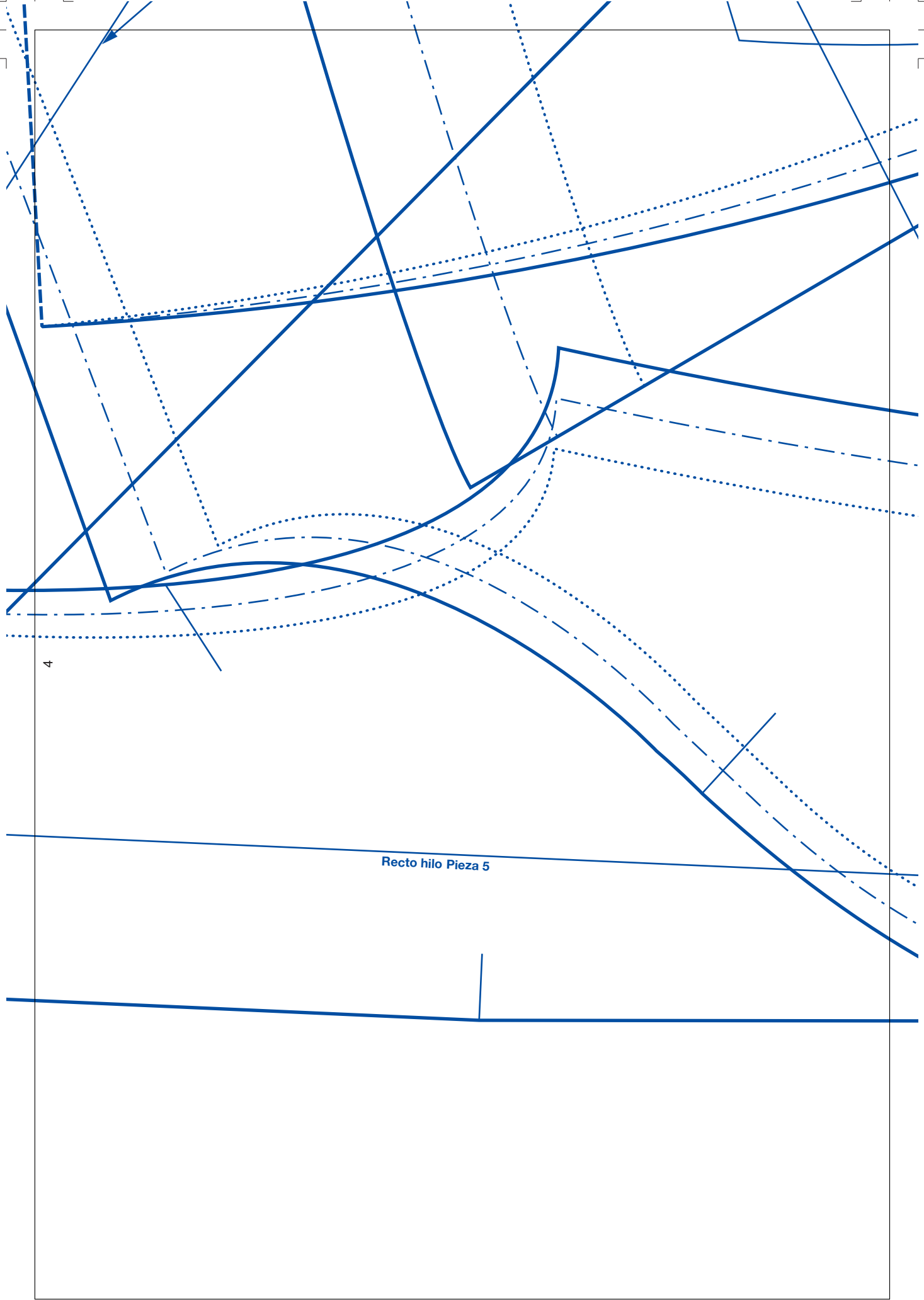
Abert

Centro detrás doble  
Recto hilo Pieza 6



# PATRONES 412 SUPLEMENTO 2 Cara B

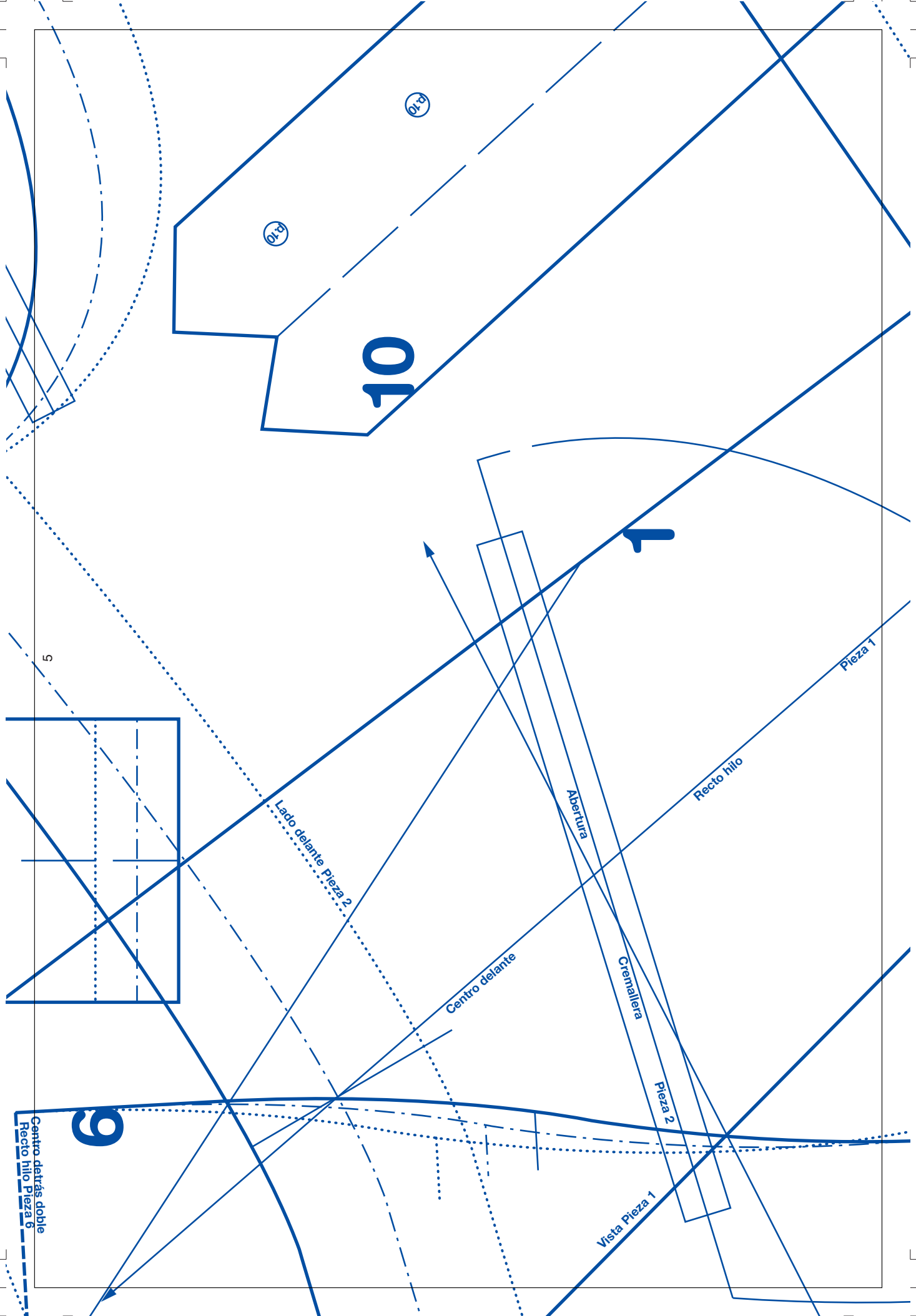




4

Recto hilo Pieza 5





10

1

6

5

D1-B

D1-C

Lado delante Pieza 2

Centro delante

Abertura

Cremallera

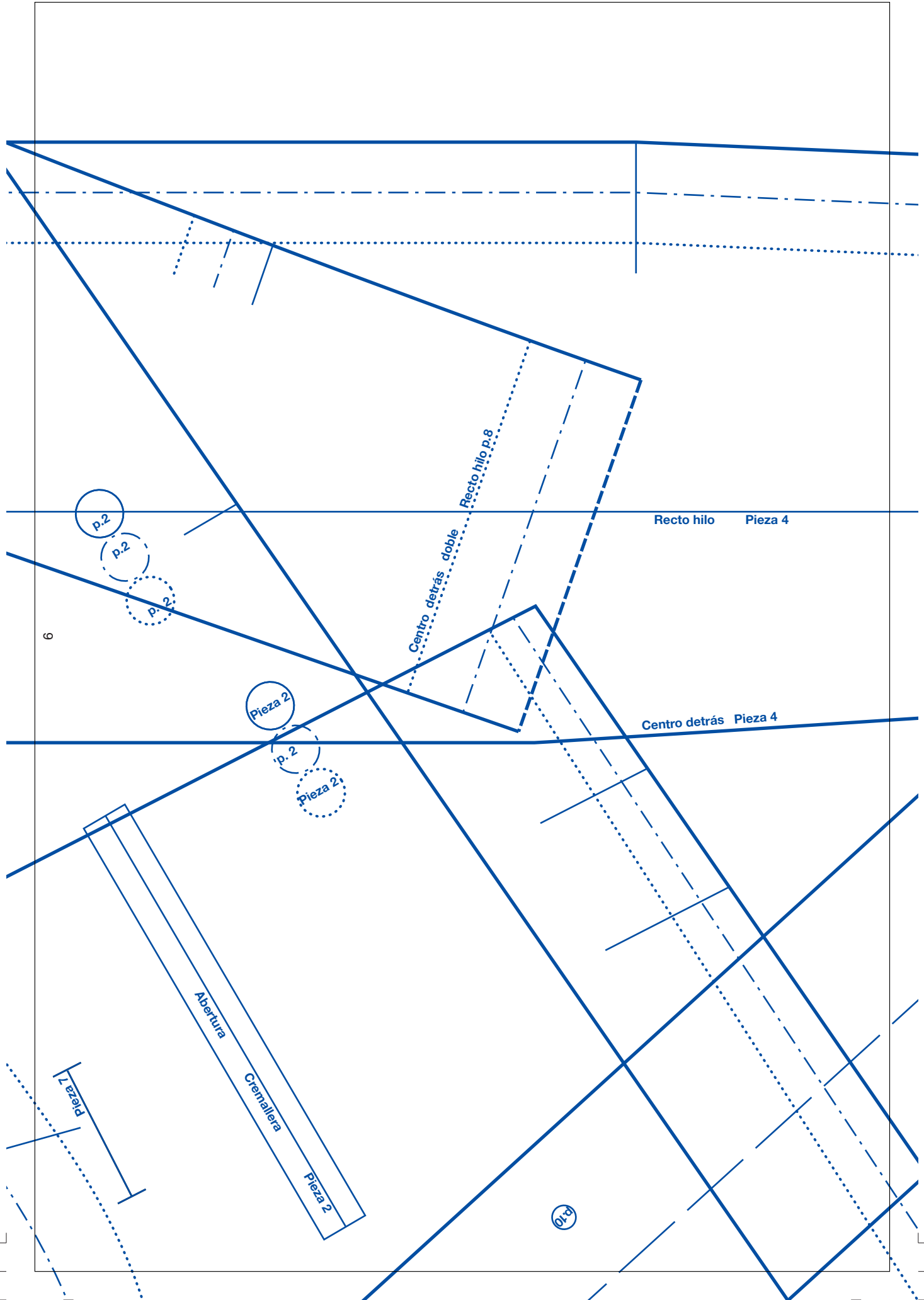
Pieza 2

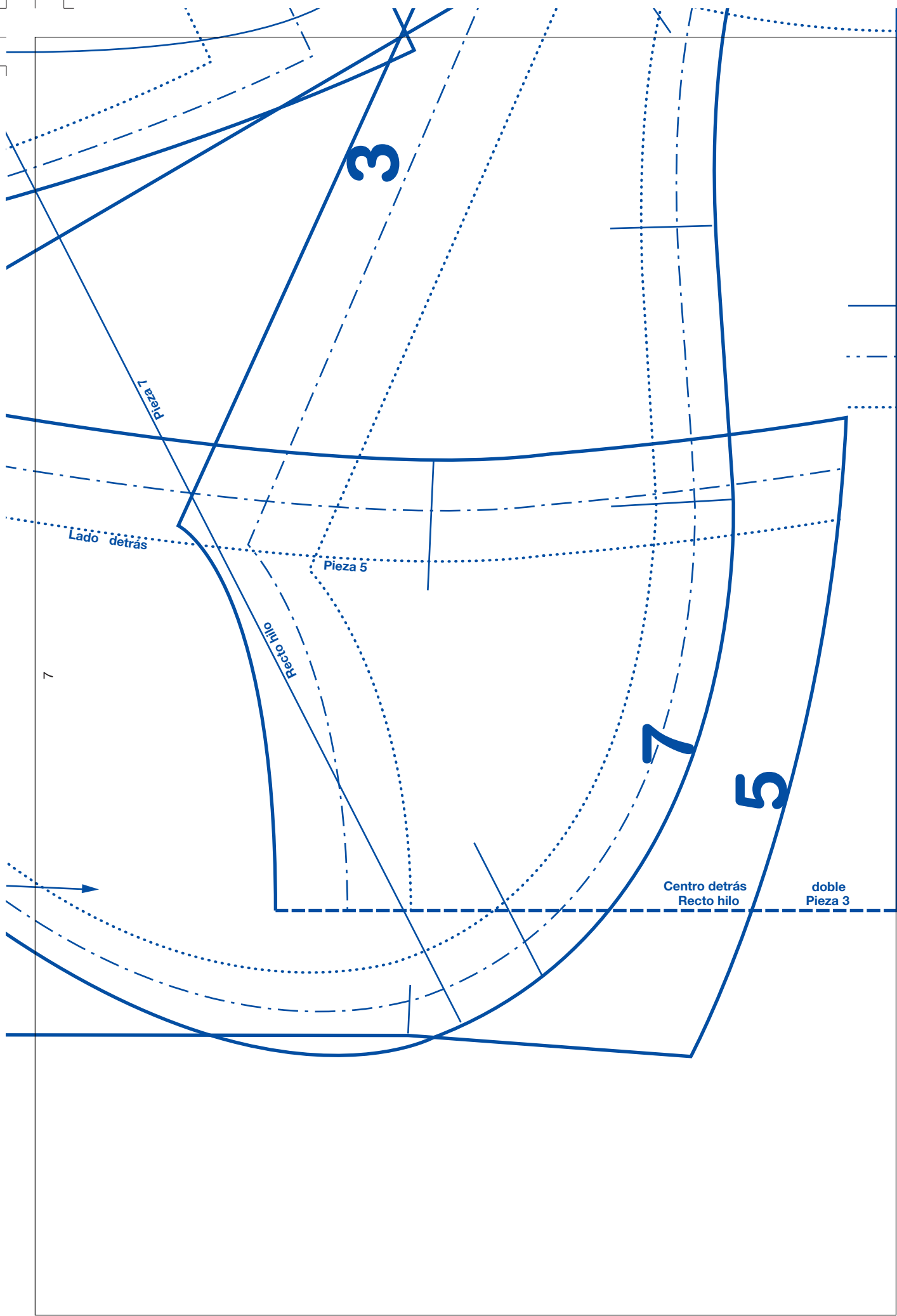
Vista Pieza 1

Recto hilo

Pieza 1

Centro detrás doble  
Recto hilo Pieza 6





3

Pieza 1

Lado detrás

Pieza 5

Recto hilo

1

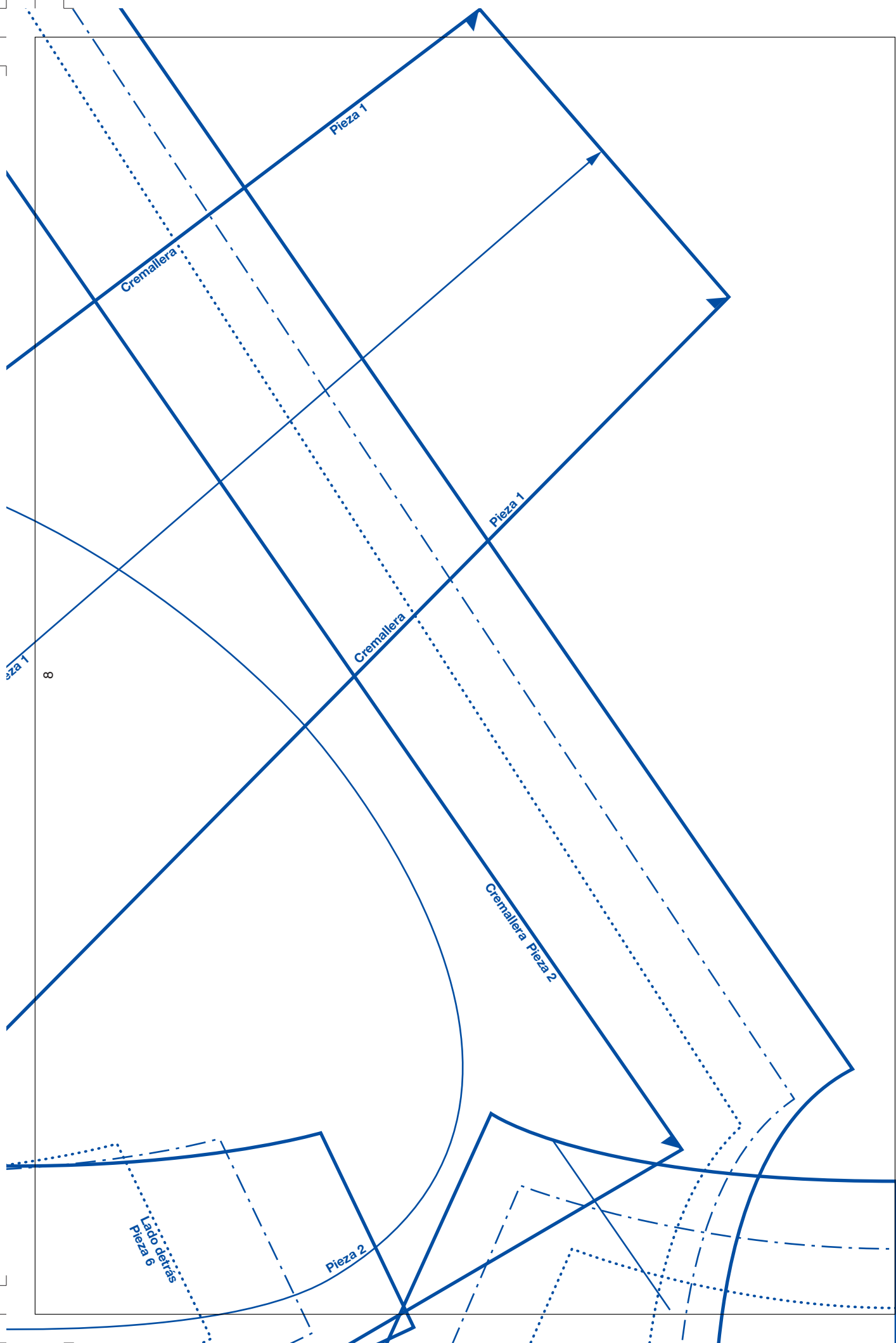
5

Centro detrás  
Recto hilo

doble  
Pieza 3

7





Pieza 1

Cremallera

Pieza 1

Cremallera

Cremallera Pieza 2

Pieza 2

Lado detrás  
Pieza 6

Pieza 1

8

